

Vážení čtenáři,

v minulém Newsletteru Šachového svazu jsme Vám přinesli rozhovor s prezidentem Milošem Zemanem o jeho vztahu k šachu. Jaký je ale celý průběh **Partie osobností**? Zatím můžete na [Facebooku Šachového svazu](#) zhlédnout prvních 20 dílů a do naší partie postupně přispěli:

1.Jf3 (Jan Lamser, prezident ŠSČR) **1...d6** (prof. Jan Pirk, kardiochirurg) **2.b3** (Vlastimil Korec, moderátor) **2...Sf5** (prof. Petr Weiss, sexuolog) **3.Sb2** (Ondřej Kobza, kavárník) **3...f6** (Martin Zahálka st., herec) **4.d4** (Pavel Matocha, předseda PŠS) **4...Jc6** (Dominik Hašek, hokejový brankář) **5.e3** (Roman Prymula, epidemiolog) ... Je vidět, že se osobnosti drží spíše zpátky a volí bezpečné tahy. Brzy však dojde ke kritickému momentu. **5...e5** (Martin Charvát, primátor Pardubic) **6.d5** (Petr Vícha, senátor). Partie tím dospěla do pozice, kterou jste mohli vidět v lednovém Newsletteru. Místo nabízejícího se Jb4 nebo Jce7 prezident Miloš Zeman táhl **6...Jge7?**, čímž černým ztratil figuru. Jako další v pořadí hrál Igor Němec, bývalý prezident ŠSČR, který nabízeného jezdce s radostí sebral tahem **7.dxc6**. Zdálo by se, že tím je partie vyřešená, ale brzy nás čekala ještě jedna zápleтка ... **7...Jxc6** (Antonín Továrek, sponzor *tht* Extraligy) **8.Sd3** (Václav Fořtík, aktivista).



Jak vidíte na diagramu, bývalý předseda Mensy ČR Václav Fořtík nabídl černým možnost **8...e4**, což zdánlivě získává figuru. Přišlo by ovšem **9.Jh4!** a bílému by zůstala figura navíc. **8...Sxd3** (Tomáš Hudeček, exprimátor Prahy) **9.cxd3** (Václav Klaus ml., politik) **9...Se7** (Stanislav Cífk, šachista a hráč Hearthstone) **10.0-0** (Martin Hosták, hokejový komentátor) **10...Dd7** (prof. Vladimír Křivánek, básník).

Šachová Partie osobností je tedy víceméně rozhodnutá pro bílé. Nicméně hlavním přínosem projektu jsou rozhovory se známými osobnostmi o šachu. Co v nich například zaznělo?

„Když dohrajete partii, tak ji se soupeřem nebo pak i sám analyzujete. A šachy jsou v tomhle nesmírně dobře uzpůsobené, partii máte zaznamenanou. Což vám může umožnit vnutit si určitou

disciplínu, nemůžete se vymlouvat, že to byla smůla. Můžete se naopak skutečně zabývat tím, kde jste udělal chybu a co jste v partii neviděl - a to je schopnost, kterou šachy umožňují velmi dobře rozvinout, a kterou v životě skvěle dokážete využít," řekl v Partii osobností Jan Lamsers, prezident ŠSČR.

„Šachy jsme hráli od malička s tatínkem, dokonce jsme si přehrávali zajímavé partie a koncovky, které dřív vycházely v novinách. To souviselo s tím, že lidi měli daleko víc času, protože nebyla televize, a tak se mohli věnovat daleko intelektuálnějším zábavám, jako byly například šachy," myslí si kardiolog Jan Pirk.

„Šachy mě naučil můj otec, a já jsem pak učil svého syna, mladšího, a ten hrál šach závodně. Šachy jsou základní nástroj logického myšlení a myslím si, že šachy jsou nejlepším inteligenčním testem, mnohem lepším, než je Wechslerův inteligenční test," slyšeli jsme od sexuologa Petra Weisse.

„Jednou jsem hrál s Magorem, Ivanem Martinem Jirousem, v Café Jericho - a to bylo moc příjemný, protože mě baví ty průpovídky mezi tím, a on měl takový ty: „Ukážu ti texaský masakr motorovou pilou“ ... to bylo kouzelný, to bych si asi rád zopakoval.“ Prozradil autor projektu Šachy v ulicích, kavárník Ondřej Kobzal, s kým by si chtěl zahrát šachy.

„Při šachu se člověk musí soustředit. A to je věc, kterou, když se naučí, tak mu pomůže i ve všech dalších činnostech. Hokej není výjimkou. Hlavně v první polovině mojí asi třicetileté hokejové kariéry jsem šachy hrál často," vzpomínal bývalý hokejový brankář Dominik Hašek na to, co mu šachy daly do jeho práce.



(Dominik Hašek při rozhovoru)

Dědo, babi, naučte mě šachy

Zajímavý projekt ŠSČR „**Dědo, babi, naučte mě šachy**“ byl finančně podpořen Ministerstvem školství, mládeže a tělovýchovy. Jeho cílem bylo, aby prarodiče naučili svá vnoučata šachy a trávili pak nad hrou společně volný čas. Metodické materiály byly rozeslány dopisem na 140 klubů seniorů z celé České republiky. Více o projektu můžete nalézt na www.dedobabi.cz.

8. lekce: Pěšec

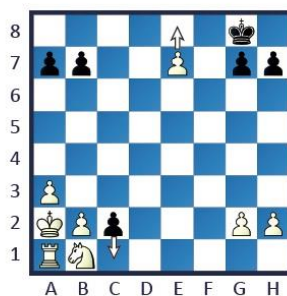


Pěšec je nejmenší voják, ale s velkými možnostmi. Každý hráč má na začátku partie 8 pěšců, takže je nejpočetnější složkou šachové armády.

Nebojácný pěšec se pohybuje pouze směrem dopředu. Táhne o jedno pole vpřed, ale když je v základním postavení (bílé pěšci na 2. řadě, černí pěšci na 7. řadě), může udělat i tah o dvě pole dopředu.

Pěšec je sice nejméně pohyblivý, ale má skvělou schopnost- když projde přes celou šachovnici, za odměnu bude povýšen a promění se v jinou figuru. Nejčastěji se pěšec po dosažení poslední řady promění v nejsilnější figuru, tedy v dámu. Ale může se proměnit i ve věž, střelce nebo jezdce.

Proměna pěšce v jinou figuru



Když bude na tahu bílý, pohne pěšcem na pole e8, kde se promění v dámu a dá tím černému králi mat. Když bude na tahu černý, pohne pěšcem na pole c1, tam se překvapivě promění v jezdce a dává mat.

(ukázka z výukových lekcí)

Informace pro oddíly

Nový občanský zákoník uložil všem spolkům (dříve občanským sdružením) upravit do konce roku 2016 své stanovy v souladu se zákonem. Spolky jsou zároveň povinny být řádně zapsány ve spolkovém rejstříku (včetně statutárního orgánu) a ukládat dokumenty (stanovy, účetní závěrky) do sbírky listin. To se týká i většiny šachových oddílů (případně jejich zastřešujících TJ). Vedle teoretické možnosti zrušení spolku pro nesplnění povinností, přichází nyní i mnohem praktičtější důsledky, např. nemožnost žádat o granty a dotace. V loňském roce si zápisem do rejstříku přes povinný interaktivní formulář prošla většina krajských šachových svazů. Je potřeba dát pozor na to, že navrhovatelem zápisu změn v rejstříku je spolek (nikoliv podepisující statutár) a že všechny zapisované skutečnosti je potřeba doložit. Pro výmaz osob z rejstříku nestačila volba nových funkcionářů, zánik funkcí před doběhnutím mandátu je lepší v zápisu výslovně řešit odvoláním. Pomoc nabízejí spolkům i servisní centra sportu České unie sportu (ČUS).

Výkonný výbor ŠSČR schválil již pátý ročník projektu **Podpory kroužků** s dotací 1.000.000 Kč. S ohledem na štědrý podporu oddílů s alespoň 12 dětmi ze strany MŠMT se projekt ŠSČR nově



soustředí především na menší a začínající oddíly mládeže, kterým nově stačí k získání metodických materiálů a financí na trenéra (průměrně přes 5000 Kč) 5 dětí, které odehrají alespoň 4 započítatelné turnaje. Oddíly s více jak 20 takovými dětmi získávají dotaci dvojnásobnou. Odměnou za práci s mládeží tak již není jen záchrana existence oddílu do budoucna.