

20. lekce: Kombinace na zavlěčení (přilákání) figury a blokádu pole

Podstata kombinace na **zavlěčení** (přilákání) je v tom, že aktivní strana obětí materiálu donutí některou z protivnickových figur (velice často to je král) vstoupit na pole, které je pro ni krajně nevýhodné. Příklad zavlěčení ukazuje následující diagram:



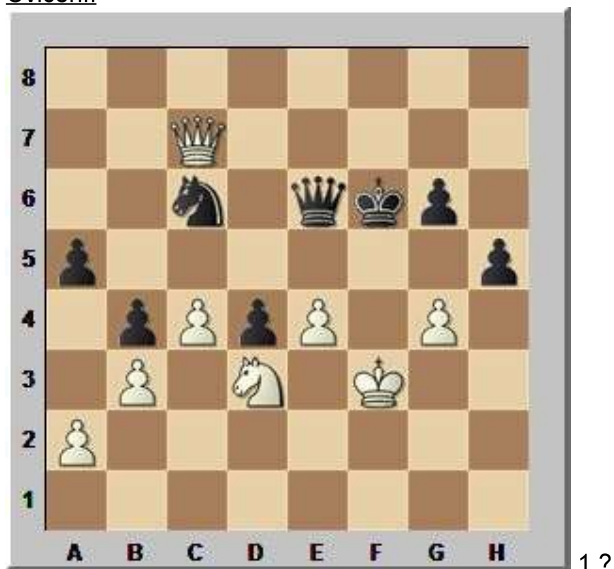
1. **Dd8+!!** (zavléká krále na pole d8) **Kxd8** **2.Sg5++** (a bílý využívá postavení krále na d8 ke smrtelnému dvojšachu) **Ke8** (2...Kc7 3.Sd8 mat) **3.Vd8 mat** (Réti,R-Tartakower,S, 1910)

Podstata kombinace na **blokádu** spočívá v tom, že aktivní strana obětí figury donutí některou ze soupeřových figur, aby vstoupila na určité pole, které se tím stává nepřístupným, tj. blokovaným, pro jinou soupeřovu figuru, zpravidla krále. Příklad viz následující diagram:



1. **f7+!** (donutí střelce nebo věž ke vstupu na pole f7, které je tak blokováno pro únik krále) **1...Sxf7** **2.Dh8 mat**

Cvičení:



1. **g5!** (zavléká krále na nepříznivé pole g5, což k okamžitému ukončení partie využije dáma) **1...Kxg5** **2.Df4 mat**



1.

..?

1...Sg5! (nutí dámu ke vstupu na pole g5) **2.Dxg5 Jh3** a po tomto dvojitým úderu ztrácí bílý dámu 0-1



1.

..?

1...Dh3+!! (zavléká krále do matové sítě) **2.Kxh3 Sf1 mat**



1...

?

1...Vh4+!! (tah blokující pole h4) **2.gxh4 g4 mat**

Pěknou ukázkou s blokádou pole i zavlečením je následující úloha, pocházející již z perského šachu 10. století!



1.?

1.Jg5+ (blokuje pole g5) **1... Vxg5 2.Vf6!** (zavléká krále na pole f6) **2...Kxf6 3.Vd6 mat**

Domácí úkol:

1. B: Kg1, g6, Ve1, Ve2, Se7, Pc3, f2, g2, h3 - Č: Kg8, Dd5, Vd7, Ve8, Jd2, Pa7, b7, f7, g6, h7 - bílý na tahu vyhraje

Řešení: 1.Dh8 (zavlečení krále na pole h8 s následným dvoutahovým matem) Kxh8 2.Sf6+ Kg8 3.Vxe8 mat

2. B: Kh1, Dg5, Vh3, Pf5, g2, h2 - Č: Kg7, Dd4, Vf8, Jd7, Pf7, g6 - bílý na tahu vyhraje

Řešení: 1.f6+ (blokádá pole f6) 1...Dxf6 (1...Kg8 2.Vh8+! Kxh8 3.Dh6+ nebo 1...Jxf6 2.Dh6+ Kg8 3.Dh8 mat) 2.Dh6+ Kg8 3.Dh7 mat