

# Prague Open 2022

V termínu 7. – 14. 1. (tedy pro mě vlastně jen do 10.1.) jsem se zúčastnil jubilejního 20. ročníku Prague Openu. Turnaj se hrál jako obvykle v hotelu Olympic Tristar, kde už jsem několikrát hrál předchozí ročníky. V průběhu turnaje jsem normálně chodil do školy, což se ukázalo jako ne moc dobrý nápad, nejenom kvůli tomu, že jsem byl u partií víc unavený. Na první kolo jsem dorazil po škole bez problémů a ve čtyři hodiny se začalo hrát. Hrál jsem s Němcem Heldem s elem 1850, očekávalo se tedy, že vyhraji, což se mi nakonec podařilo. Další den, v sobotu, se již hrálo dvojkolo. Nebyl tedy moc čas na přípravu, ale rozhodl jsem se zvolit zajímavou vedlejší variantu Anglické. Hrál jsem s Angličanem Finnem s elem 2035 a bohužel jsem nedokázal prolomit po obrovské šanci jeho obranu, špatně jsem vzal pěšce a jen jsem remizoval, což mne mrzelo. Nicméně odpoledne ve 4 hodiny začínala další partie, nebyl tedy moc čas na odpočinek. Hrál jsem s Jirkou Bouškou, kterému se poslední dobou hodně daří a má rating skoro 2100 (2061). Rozhodl jsem se pro ostrého Svešnikova a po zajímavém a originálním průběhu jsem dokázal díky skvělé zahraniční konci vyhrát. Tuto partii přikládám okomentovanou.

## Bouska, Jiri (2061) - Hrbek, Stepan (2235) [B33]

Praha (3.22), 08.01.2022

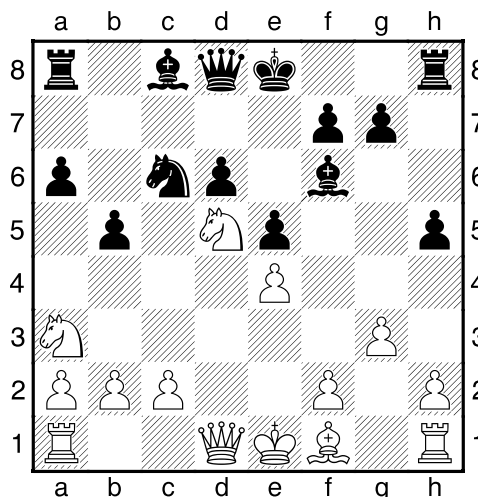
**1.e4 c5 2.Jf3 Jc6 3.d4 cxd4 4.Jxd4 Jf6 5.Jc3 e5 6.Jdb5 d6 7.Sg5** [Spíš jsem očekával 7.Jd5 , ale tah v partii mě samozřejmě také nijak nepřekvapil.]

**7...a6 8.Ja3 b5 9.Jd5** [Jiná, ostřejší možnost je 9.Sxf6 .]

**9...Se7 10.Sxf6 Sxf6 11.g3!?** [Hodně zajímavý tah v duchu partie Carlsen-Nakamura.]

[11.c3; 11.c4]

**11...h5!?** [



V podobné pozici hrál právě tak Nakamura. Teď nabere partie nestandardní charakter, což mi vyhovovalo.]

**12.Sg2** [Bílý se rozhoduje pro normální vývin.]

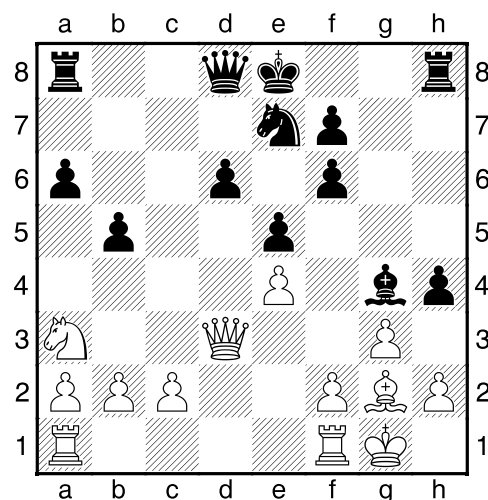
[12.h4!?

**12...Sg4** [Přirozenější bylo 12...h4 , ale chtěl jsem využít pěšce na h5 i trochu jinak, bílý se teď musí rozhodnout jak reagovat na napadení dámy.]

**13.Dd3!** [Správná volba, na d3 stojí dáma pěkně.]

**13...h4 14.0-0 Je7!?** [Zajímavý tah, nebyl jsem si tak úplně jistý jak pokračovat, tak jsem se rozhodl vyměnit soupeřova silného jezdce, i za cenu oslabení pěšcové struktury.]

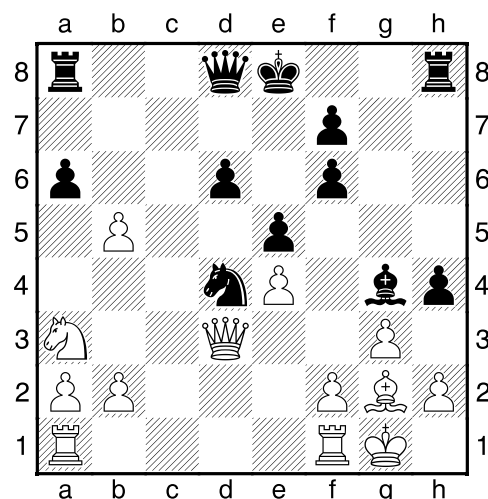
**15.Jxf6+ gxf6** [



]

**16.c4!? b4?!** [Této fixaci jsem se měl ale vyhnout.]

[Lepší bylo 16...Jc6 17.cxb5 Jd4

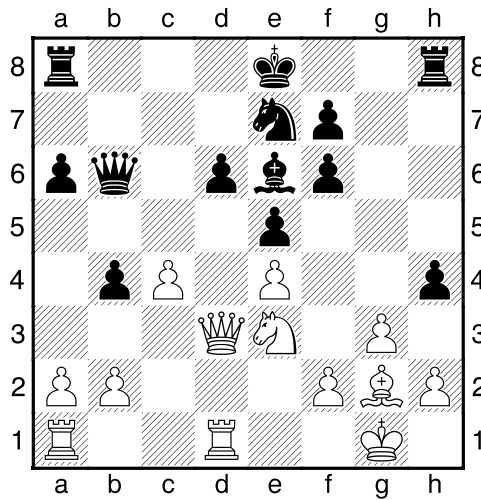


s velkou kompenzací za pěšce.]

**17.Jc2 Db6** [To byla moje myšlenka.]

**18.Je3 Se6** [Tuto pozici jsem hodnotil jako hratelnou, ale ve skutečnosti jsou pěšci e4 a c4 příliš silní.]

19.Vfd1?! [



Zde nebude stát věž nejříp.]

[19.h3!?)

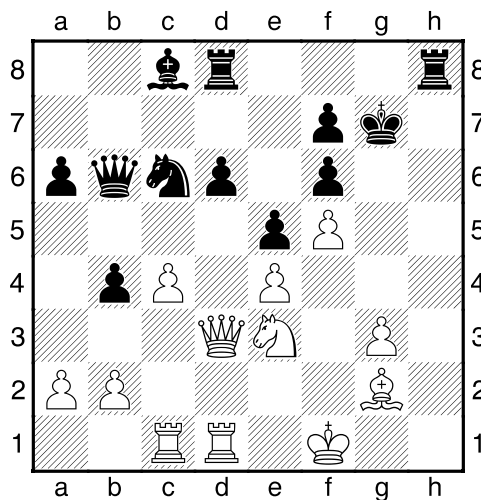
19...Vd8 20.Vac1 hxg3 21.hxg3 [21.fxg3!?)

21...Jc6! [Jezdec směřuje na d4.]

22.Kf1 [S jasnou myšlenkou zahrát f4 bez nepříjemné vazby, ovšem ztrácí to čas..]

22...Kf8!? [Nad tímto tahem jsem dlouho přemýšlel, jeho myšlenka je dát krále na g7, odkud kryje f6, ale zároveň nestojí pod útokem Jd5.]

23.f4 Kg7 24.f5 Sc8 [



Tuto pozici jsem měl na mysli.]

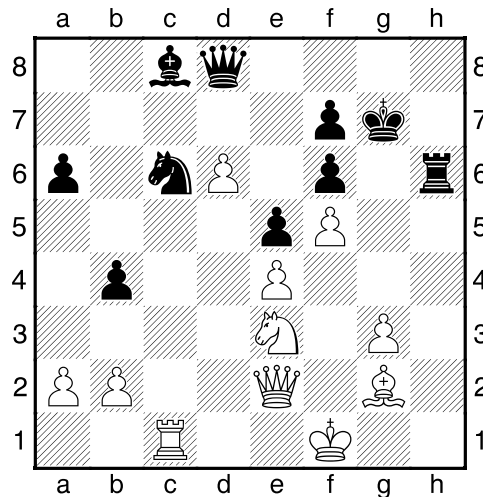
25.De2 [Bílý chce útočit na odhaleného krále.]

[Po 25.Jd5 přijde jednoduše 25...Dc5 s dobrou pozicí.]

**25...Vh6?** [Dobrá myšlenka, která ale nefunguje takticky.]

[Lepší bylo 25...Jd4! 26.Dg4+ Kf8 27.Jd5 Da5 28.Jxf6 Dxa2 což je podle počítače vyrovnané, ale pozice je samozřejmě velmi komplikovaná. 29.Vxd4!?]

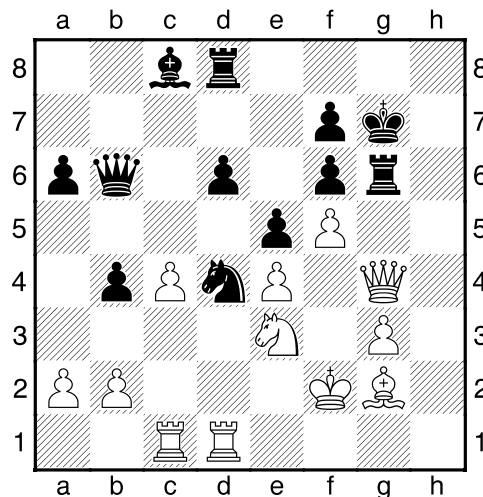
**26.Kf2?** [Mělo přijít 26.Vxd6! Vxd6 27.c5 Dd8 28.cxd6



což otevírá pozici, bílý by získal výhodu.]

**26...Jd4 27.Dg4+?** [Nevím jestli soupeř přehlédl můj tah, nebo si myslel že není tak silný, každopádně teď už stojí černý výrazně líp.]

**27...Vg6!** [

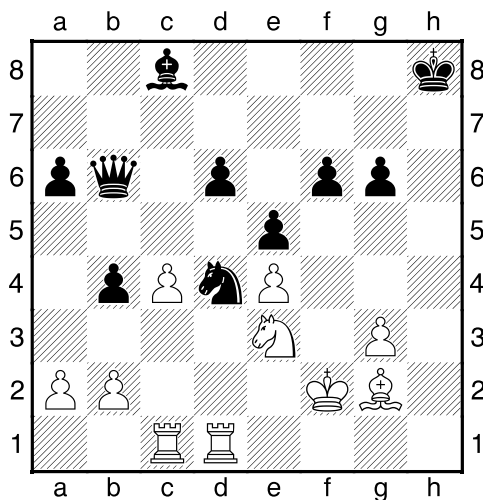


Využívá vazbu.]

**28.Dh4 Vh6 29.Dg4+** [Zde mi soupeř nabídl remízu, ovšem já jsem jen jednou zopakoval tahy pro psychický efekt.]

**29...Vg6 30.Dh4 Vh8!** [Zisk pěšce f5 a narovnání pěšcové struktury je důležitější než jinak nevýhodná výměna.]

**31.Dxh8+ Kxh8 32.fxg6 fxg6** [

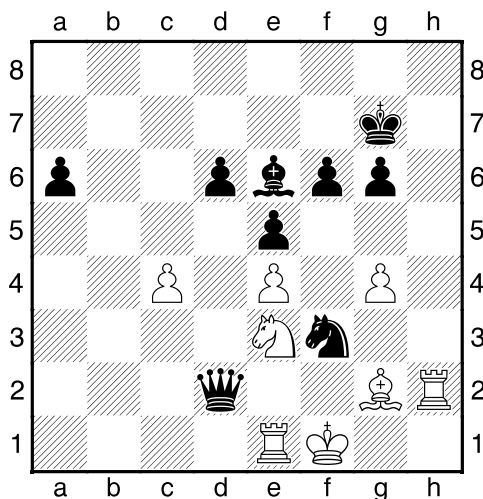


Černý má obrovskou výhodu, ale bílý pozici zkalil ještě víc, věřit zde v nějaký útok je moc naivní.]

**33.Vh1+ Kg7 34.Vh2? Se6 35.g4** [35.Vch1 Jc2!-+ (35...Sg8-+)]

**35...b3!** [Pěšce na g4 vůbec není třeba brát, důležitější je aktivita. Bílé věže jsou proti černé dámě bezmocné.]

**36.axb3 Dxb3 37.Ve1 Dxb2+ 38.Kg1 Dd2 39.Kf1 Jf3!** [



]

**0-1**

V neděli jsem nastoupil proti FM Šormovi, s kterým jsem odehrál velice zajímavou partii v netradičním zahájení a nakonec se mi dokonce podařilo vyhrát, což mne samozřejmě těšilo. Další

kolo se hrálo v pondělí odpoledne, a mým soupeřem byl FM Lim z Malajsie, se kterým jsem získal pěknou pozici ze zahájení, bohužel jsem ji ale špatně uchopil a prohrál jsem. Byla na mě znát únava. Další den ve škole ale přišel šok, jelikož mi oznámili, že musím jít do karantény, takže jsem bohužel nemohl dohrát turnaj. Ta mi byla nakonec alespoň ukončena před sobotními zápasy Extraligy mládeže. Příště určitě nebudu během turnaje chodit do školy, obzvláště ne za takovýchto riskantních podmínek.